

**КОМИТЕТ ИМУЩЕСТВЕННЫХ ОТНОШЕНИЙ  
АДМИНИСТРАЦИИ ПЕРМСКОГО МУНИЦИПАЛЬНОГО РАЙОНА**

**РАСПОРЯЖЕНИЕ**

15.02.2022

№ 586

**Об установлении публичного  
сервитута на часть земельных  
участков**

В соответствии со ст. 23, гл. V.7 Земельного кодекса Российской Федерации, Федеральным законом от 25.10.2001 № 137-ФЗ «О введении в действие Земельного кодекса Российской Федерации», пп. 3.7.5 п. 3.7 разд. 3 Положения о комитете имущественных отношений администрации Пермского муниципального района, утвержденного решением Земского Собрания Пермского муниципального района Пермского края от 22.12.2016 № 178, на основании ходатайства открытого акционерного общества «Межрегиональная распределительная сетевая компания Урала» (ИНН 6671163413, ОГРН 1056604000970) (далее - ОАО «МРСК Урала») от 24.12.2021 № 10920:

1. Установить в интересах ОАО «МРСК Урала» публичный сервитут общей площадью 209 кв.м на часть следующих земельных участков:

- с кадастровым номером 59:32:3630002:1294, расположенный по адресу: Пермский край, Пермский район, Сылвенское с/п, д. Буланки, ул. Речная, дом 4;

- с кадастровым номером 59:32:1920001:134, расположенный по адресу: Пермский край, Пермский район, Сылвенское с/п, д. Буланки;

- с кадастровым номером 59:32:3630002:1263, расположенный по адресу: Пермский край, Пермский район, Сылвенское с/п, д. Буланки, ул. Речная, дом 7.

Цель: Для подключения (технологического присоединения) к сетям инженерно-технического обеспечения: «Новое строительство: установка ПУ на ВЛ 0,4 кВ Деревня для электроснабжения деревни Буланки (4500064285)».

Срок: 49 лет.

2. Утвердить границы публичного сервитута земельных участков, указанных в п. 1 настоящего распоряжения, согласно прилагаемой схеме расположения границ публичного сервитута.

3. Срок, в течение которого использование указанных в п. 1 настоящего распоряжения земельных участков в соответствии с их разрешенным использованием будет невозможно или существенно затруднено в связи с осуществлением сервитута – не позднее чем 3 (три) месяца после завершения

строительства.

4. Порядок установления зон с особыми условиями использования территорий и содержание ограничений прав на земельные участки в границах таких зон установлен Постановлением Правительства РФ от 24.02.2009 № 160 «О порядке установления охранных зон объектов электросетевого хозяйства и особых условий использования земельных участков, расположенных в границах таких зон».

5. Плата за публичный сервитут устанавливается в соответствии с Федеральным законом от 29.07.1998 № 135-ФЗ (ред. от 31.07.2020) «Об оценочной деятельности в Российской Федерации» и методическими рекомендациями, утверждёнными приказом Минэкономразвития России от 04.06.2019 № 321.

6. Комитету имущественных отношений администрации Пермского муниципального района в течение 5 рабочих дней со дня подписания настоящего распоряжения:

6.1. Направить настоящее распоряжение правообладателям земельных участков, указанных в п. 1 распоряжения;

6.2. Направить настоящее распоряжение в Управление Федеральной службы государственной регистрации, кадастра и картографии по Пермскому краю;

6.3. Направить настоящее распоряжение в ОАО «МРСК Урала», а также сведения о лицах, являющихся правообладателями земельных участков, сведения о лицах, подавших заявления об учете их прав (обременений прав) на земельные участки, способах связи с ними, копии документов, подтверждающих права указанных лиц на земельные участки;

6.4. Направить в администрацию Сылвенского сельского поселения настоящее распоряжение для опубликования в порядке, установленном для официального опубликования (обнародования) муниципальных правовых актов уставом поселения.

7. Разместить настоящее распоряжение на сайте Пермского муниципального района [www.permraion.ru](http://www.permraion.ru).

8. Настоящее распоряжение вступает в силу со дня его подписания.

9. Контроль исполнения распоряжения оставляю за собой.

И.о. председателя комитета

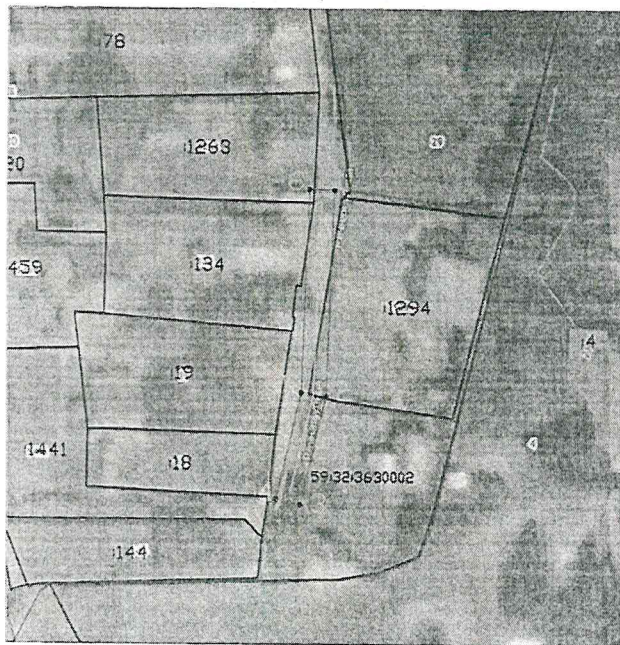


М.В. Королева

Приложение  
к распоряжению  
комитета имущественных  
отношений администрации  
Пермского муниципального района  
от 15.02.2022 № 586

Схема расположения границ публичного сервитута

Объект: "Новое строительство, установка ПУ на ВЛ 0,4 кВ Деревня для электроснабжения деревни Буланки (4500064285)"  
 Местоположение: Пермский край, Пермский муниципальный район, с/п. Силванское, д. Буланки  
 Площадь земель или части земельного участка, кв.м.: 209  
 Категория земель: земли населенных пунктов  
 Вид разрешенного использования: -



Используемые условные знаки и обозначения:

- | Обозначение характерной точки границы
- Границы публичного сервитута
- Граница земельного участка, сведения о которой содержатся в ЕФРН
- :22 Обозначение кадастрового номера земельного участка
- Граница кадастрового квартала
- 59:28:0440101 Обозначение кадастрового квартала
- Проектное местоположение инженерного сооружения

Масштаб 1:1000

| Каталог координат (Система координат МСК-59, 2 зона) |            |            |  |                |
|--|------------|------------|--|----------------|
| Обозначение характерных точек границ                 | Координаты |            | Метод определения координат и средняя квадратическая погрешность | Площадь, кв.м. |
|  | X          | Y          |  |                |
| 1  | 515569,54  | 2263007,12 | Метод спутниковых геодезических измерений (определений) 0,1      | 209            |
| 2  | 515535,30  | 2263005,81 |  |                |
| 3  | 515517,43  | 2263001,69 |  |                |
| 4  | 515518,32  | 2262997,79 |  |                |
| 5  | 515535,83  | 2263001,82 |  |                |
| 6  | 515569,69  | 2263003,12 |  |                |
| 1  | 515569,54  | 2263007,12 |  |                |

